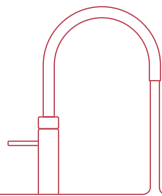


# Installatiehandleiding Scale Control Plus

Lees voor het installeren eerst deze handleiding



**Quooker®**

## Inleiding

### Hoe werkt de Scale Control Plus van Quooker?

De Scale Control Plus reduceert de waterhardheid om zo kalkophoping in het reservoir tegen te gaan. Dit verlengt de levensduur en verbetert de smaak van het water. De Scale Control Plus bestaat uit een kop waarin een cartridge kan worden geschroefd. Het water dat door de cartridge stroomt wordt onthard door het toepassen van een ionenwisselaar. De cartridge moet na een bepaalde periode vervangen worden. Dit is afhankelijk van het verbruik van het Quooker-water en de waterhardheid. Vervang de cartridge voordat deze volledig verzadigd raakt.

### Als het Quooker-systeem de eerste keer wordt geïnstalleerd

Installeer eerst het Quooker-reservoir met de kraan met behulp van de installatiehandleiding. Als deze eenmaal is geïnstalleerd, gebruik je deze handleiding om de Scale Control Plus te plaatsen.

### Als de Scale Control wordt vervangen door een Scale Control Plus

Let op: dit systeem wordt vóór de inlaatcombinatie geïnstalleerd. Het is daarom van belang om de instructies zoals in deze installatiehandleiding te volgen.

### Levensduur van de cartridge

De Scale Control Plus cartridge moet regelmatig worden vervangen. Dit is afhankelijk van de hardheid en de hoeveelheid gebruikte water. Tijdig vervangen van de cartridge voorkomt dat kalk zich in het Quooker-systeem afzet.

Bij Quooker-systemen die geïnstalleerd zijn na oktober 2017 kan de meegeleverde Scale Control Plus-meter worden geïnstalleerd. Deze geeft een alarmsignaal als de cartridge aan vervanging toe is. Voordat je de meter aanbrengt, bepaal je eerst de totale hardheid van het water met de meegeleverde testkit zoals beschreven in deel A van deze handleiding. Zodra dat gereed is, plaats je de meegeleverde Scale Control Plus-meter en verbindt deze met het Quooker-reservoir, zie hiervoor deel E.

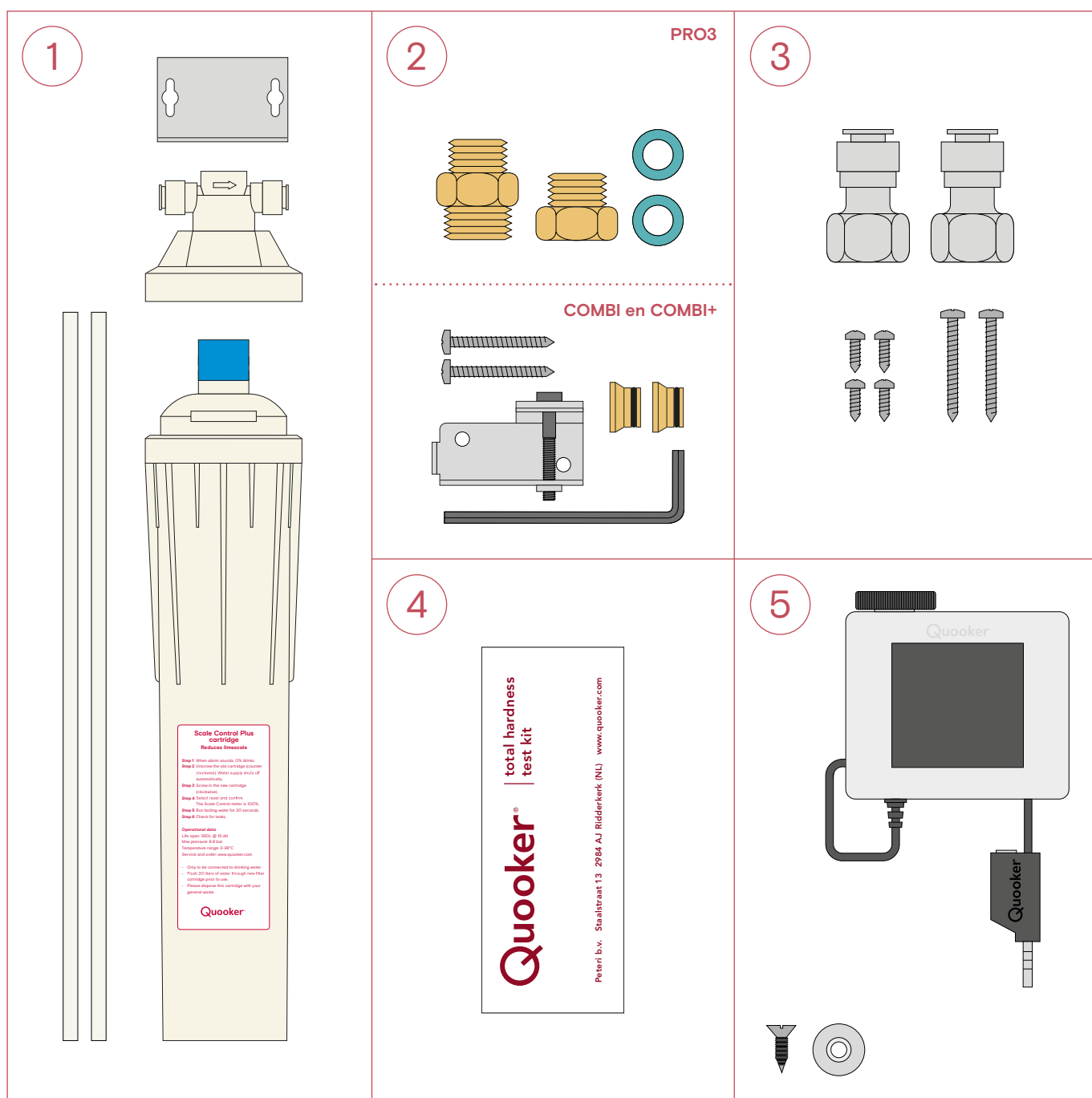
Bij Quooker-systemen die geïnstalleerd zijn voor oktober 2017 is het gebruik van de meegeleverde Scale Control Plus-meter niet mogelijk. Hierbij kan de levensduur op een andere manier worden bepaald. Voordat de Scale Control Plus wordt geïnstalleerd, kan de waterhardheid getest worden met de meegeleverde test kit zoals beschreven in deel A van deze handleiding. Met behulp van deze waarde kan vervolgens de levensduur van de cartridge worden bepaald aan de hand van de hardheidstabel. Zie hiervoor deel B.

### Technische specificaties

Hoogte	470 mm
Diameter	100 mm
Maximale werkdruk	8,7 bar

## Inhoud van de verpakking

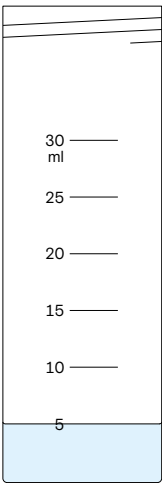
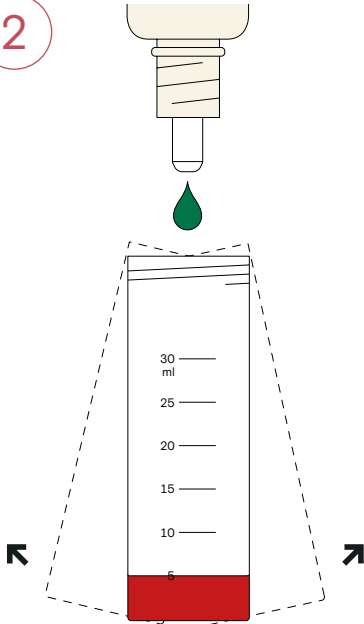
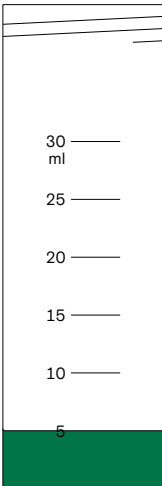
1. Ophangbeugel, kop, cartridge en twee plastic slangen
2. Voor de installatie van een Quooker PRO3: verloopstuk, koppelstuk en twee fiberringen  
Voor de installatie van een Quooker COMBI of COMBI+: ophangbeugel inlaatcombinatie, twee lange schroeven, twee inserts en inbussleutel
3. Twee pushfits, vier korte schroeven en twee lange schroeven
4. Testkit totale hardheid
5. Scale Control Plus-meter, metalen ring en schroef en sticker



# A

## Waterhardheid bepalen

- Meet eerst de totale hardheid van het water met behulp van de testkit om de verwachte levensduur van de cartridge te bepalen.
- Controleer of de Scale Control Plus optimaal werkt door de hardheid van het koude water te vergelijken met de hardheid van het water uit de Quooker-tank. De tweede waarde moet lager zijn.

<p>1</p> 	<p>2</p> 
<p>3</p>  <p>👉 + 👉 + ... = °dH</p>	

### 1. Testbuis vullen

Haal de testbuis uit de doos. Neem een watermonster uit de koudwatertoevoer. Spoel de testfles om met dit watermonster en vul de fles dan tot 5 ml (gemarkeerd op de fles).

### 2. Reagens toevoegen

Voeg de reagens langzaam toe, druppel voor druppel, terwijl je het water rustig in beweging houdt. Tel het aantal druppels dat nodig is om de rode kleur van de oplossing groen te laten worden.

### 3. Waterhardheid bepalen

Eén druppel reagens komt overeen met 1,0 °dH (Duitse hardheid): als er bijvoorbeeld 9 druppels nodig zijn om het monster groen te laten worden, betekent dit dat de hardheidsgraad van het water 9 °dH is.

# B

## Levensduur van de cartridge bepalen

(ga bij systemen van na oktober 2017 verder met deel C)

- Bij Quooker-systemen die geïnstalleerd zijn na oktober 2017 wordt de levensduur van de cartridge bepaald door de Scale Control Plus-meter. Deze geeft een alarmsignaal als de cartridge aan vervanging toe is. In deel E wordt beschreven hoe deze meter kan worden geïnstalleerd.
- De linkerkant van de tabel toont de waterhardheid. De tabel toont de verwachte levensduur van de cartridge. Vervang de cartridge voordat deze volledig verzadigd raakt.
- Vul in onderstaande tabel de vervangingsdatum van de cartridge in. Bewaar deze op een handige plek. Zorg dat je tijdig een nieuwe cartridge bestelt.

Totale hardheid (°dH)	* Levensduur cartridge (in weken)		
Leidingwater	Type reservoir		
	PRO3	COMBI	COMBI+
10	34	13	15
11	31	12	13
12	29	11	12
13	27	10	11
14	25	9	11
15	23	9	10
16	22	8	9
17	20	8	9
18	19	7	8
19	18	7	8
20	17	6	7

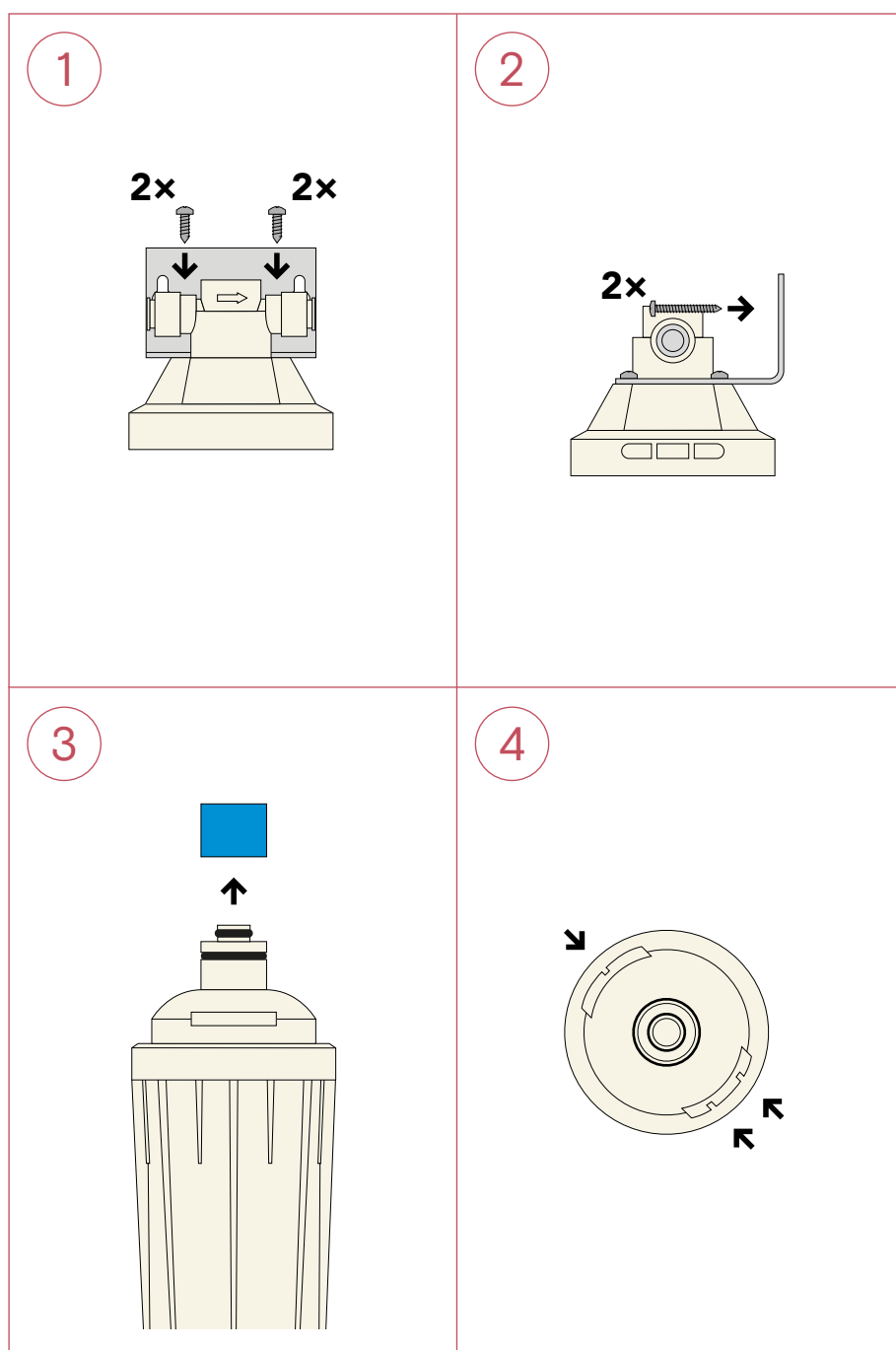
\* Bij het vaststellen van de levensduur van de cartridge is gewerkt met het gemiddelde verbruik Quooker-water per type Quooker-reservoir: PRO3, 3 liter per dag; PRO7, 7 liter per dag; COMBI, 8 liter per dag; COMBI+, 7 liter per dag.

	Cartridge 1	Cartridge 2
Levensduur		
Installatiedatum		
Vervangingsdatum		

# C

## Scale Control Plus monteren

- Bij plaatsing van de beugel moet er rekening mee gehouden worden dat de cartridge vervangen moet kunnen worden, zorg ervoor dat er genoeg ruimte overblijft.



### 1. Beugel monteren

Schroef de montagebeugel vast aan de kop van de cartridge met behulp van de vier meegeleverde korte schroeven.

### 2. Beugel ophangen

Monteer de beugel aan de wand van het keukenkastje met de twee meegeleverde lange schroeven.

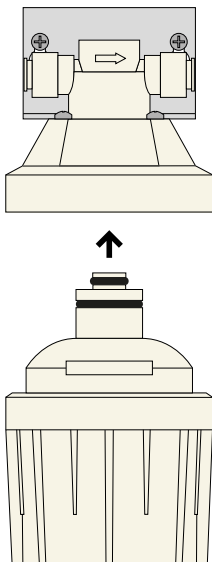
### 3. Dop verwijderen

Verwijder de blauwe dop van de bovenkant van de cartridge.

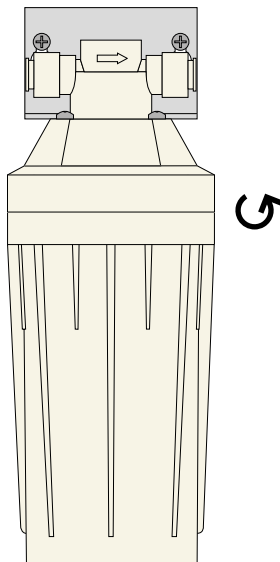
### 4. Cartridge uitlijnen

Voor het indraaien van de cartridge, moeten eerst de uitstekende delen aan de zijkant van de cartridge worden uitgelijnd met de uitsparingen in de kop van de Scale Control Plus. Let hierbij op dat aan de ene zijde er twee gleuven in de cartridge zitten en aan de andere zijde slechts één.

5



6



#### 5. Cartridge induwen

Duw de cartridge in de kop van de Scale Control Plus. Druk deze stevig aan tot de gleuf tussen de cartridge en de kop is verdwenen.

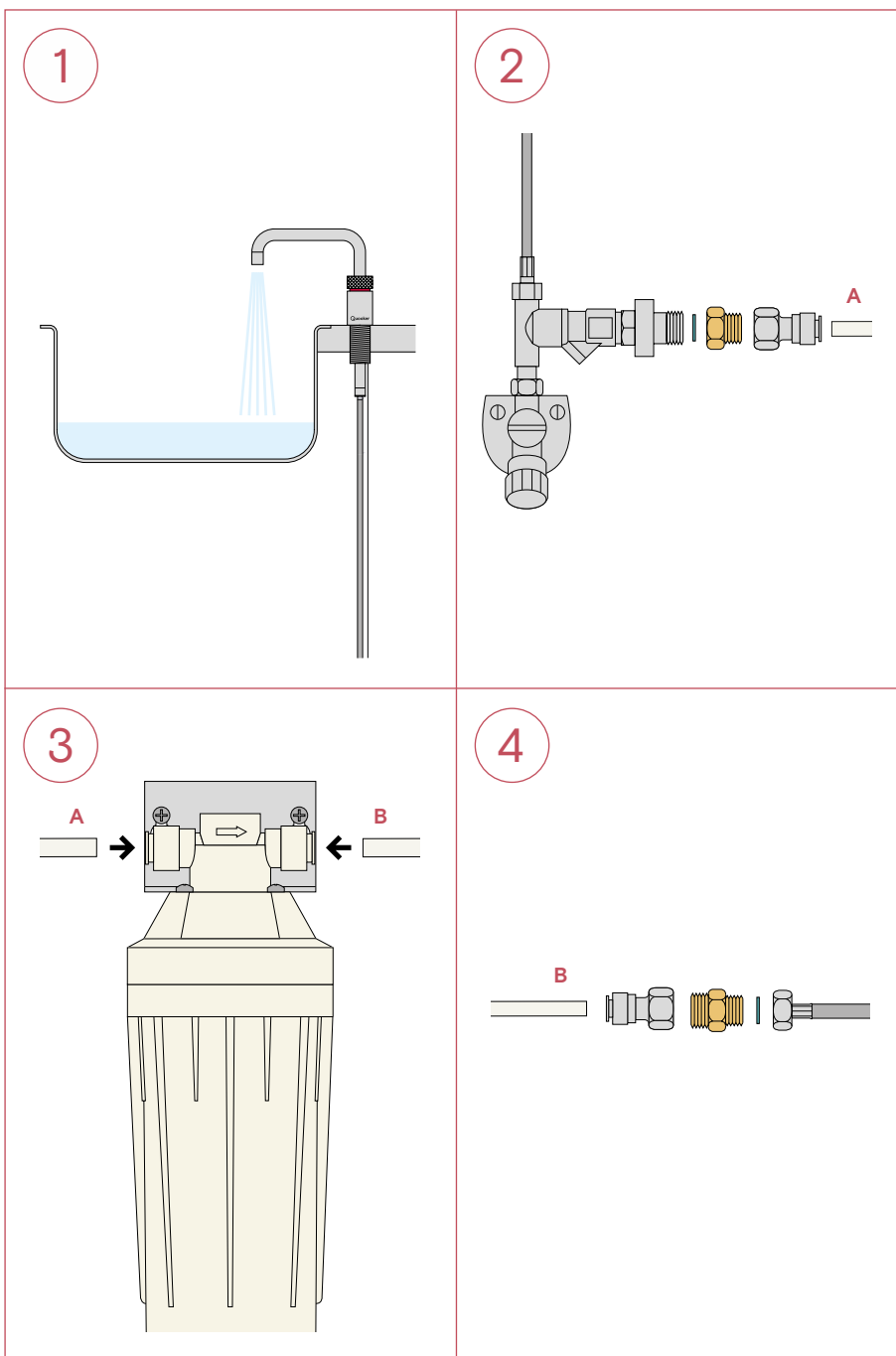
#### 6. Cartridge vastdraaien

Draai nu de cartridge een kwartslag naar rechts zodat deze goed stevig vast zit.

# D1

## Installatie met een PRO3

- Volg de onderstaande stappen voor installatie met een Quooker PRO3.
- De 'Q' bovenop de kap van het reservoir is de aan-uit schakelaar.



### 1. Reservoir uitzetten

Zet het reservoir uit. Laat de stekker in het stopcontact. Draai de kokendwaterkraan open en laat het water koud worden. Zet hierbij ook de koude kraan open. Draai de hoekstopkraan en dan de kokendwaterkraan dicht.

### 2. Slang aansluiten

Haal de inlaatslang van het koude water los van het inlaatventiel. Monteer nu het koppelstuk met een blauwe fiberring op het inlaatventiel. Schroef hierop de pushfit-koppeling. Sluit vervolgens één van de twee plastic slangen (A) aan op de pushfit.

### 3. Scale Control Plus aansluiten

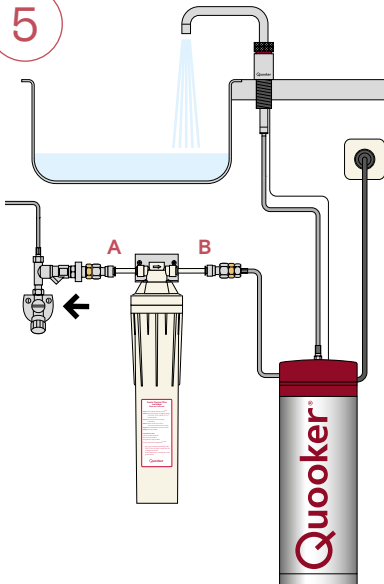
Sluit nu de plastic slang A aan op de kop van de Scale Control Plus. Let op de aansluitrichting (zie pijl op de kop). Sluit nu de tweede plastic slang (B) aan op de andere kant van de kop.

### 4. Inlaatslang monteren

Monteer de pushfit-koppeling op de brede kant van het verloopstuk. Schroef op de andere zijde van het verloopstuk de inlaatslang van het reservoir met een blauwe fiberring. Sluit nu de plastic slang (B) aan op de pushfit.



5



### 5. Cartridge doorspoelen

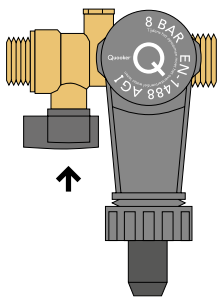
Draai de hoekstopkraan open. Ontlucht het systeem door de kokendwaterkraan open te draaien. Spoel het systeem met 20 liter water door totdat het water weer helder is. Zet het reservoir aan. Wanneer het water opgewarmd is, is het Quooker-systeem klaar voor gebruik.

# D2

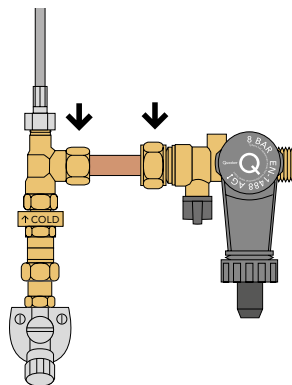
## Installatie met een COMBI

- Volg de onderstaande stappen voor installatie met een Quooker COMBI.
- De 'Q' bovenop de kap van het reservoir is de aan-uit schakelaar.

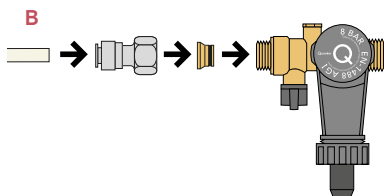
1



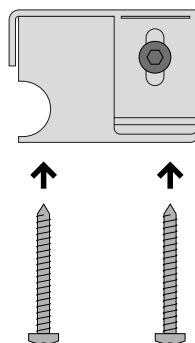
2



3



4



### 1. Reservoir uitzetten

Zet het reservoir uit. Laat de stekker in het stopcontact. Draai de kokendwaterkraan open en laat het water koud worden. Zet hierbij ook de koude kraan open. Draai eerst de inlaatcombinatie en dan de kraan dicht. Draai vervolgens de hoofdkraan dicht.

### 2. Koperen buis verwijderen

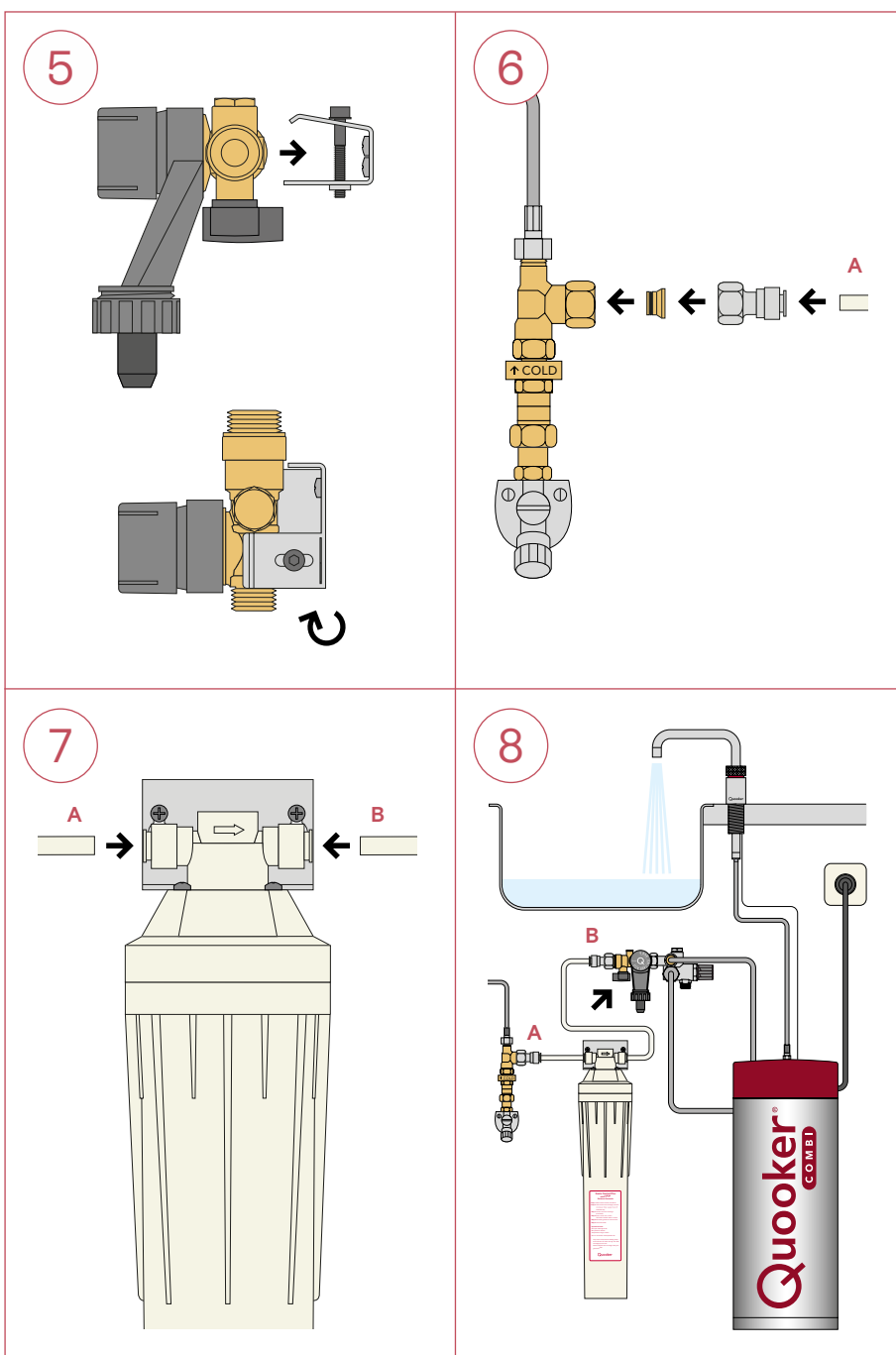
Verwijder de koperen buis, inclusief de moeren en knelringen, tussen het T-stuk en de inlaatcombinatie.

### 3. Inlaatcombinatie monteren

Monteer de pushfit met de insert op het reduceerventiel. Sluit vervolgens één van de twee plastic slangen (B) aan op de pushfit.

### 4. Beugel monteren

Schroef de montagebeugel van de inlaatcombinatie vast aan de wand van het keukenkastje met behulp van de twee meegeleverde lange schroeven.



### 5. Inlaatcombinatie plaatsen

Plaats de inlaatcombinatie in de beugel. Draai de schroef aan de bovenkant van de beugel met de inbussleutel vast door deze met de klok mee te draaien. Ga door tot de inlaatcombinatie goed stevig vastzit.

### 6. Slang aansluiten

Monteer de bijgeleverde pushfit-koppeling met de insert op het T-stuk. Sluit vervolgens de tweede plastic slang (A) aan op de pushfit.

### 7. Scale Control Plus aansluiten

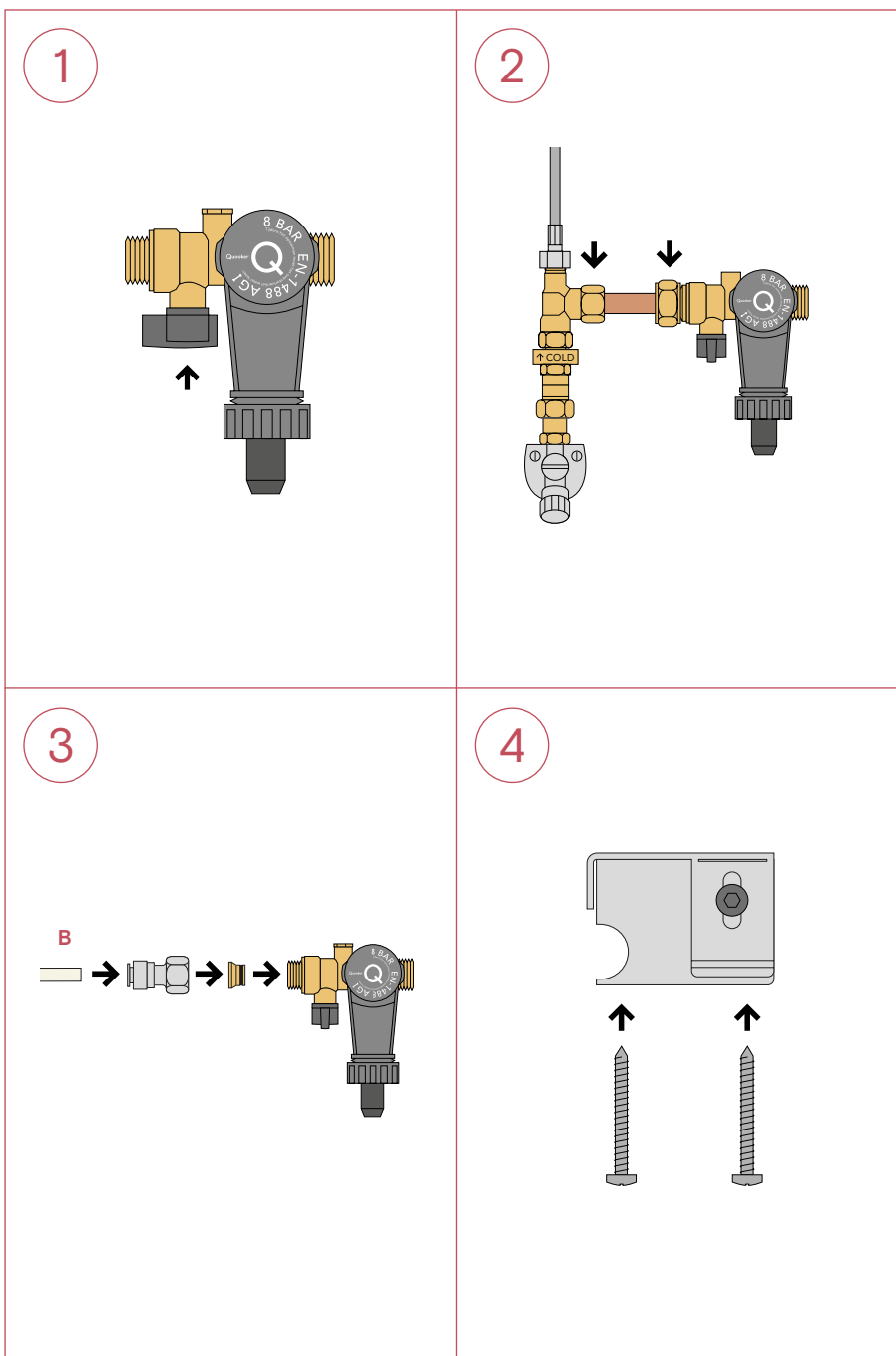
Sluit nu de plastic slang A aan op de kop van de Scale Control Plus. Let op de aansluitrichting (zie pijl op de kop). Sluit nu de tweede plastic slang (B) aan op de andere kant van de kop.

### 8. Cartridge doorspoelen

Draai de inlaatcombinatie en de hoofdkraan open. Ontlucht het systeem door de kokendwaterkraan open te draaien. Spoel het systeem met 20 liter water door totdat het water weer helder is. Zet het reservoir aan. Wanneer het water opgewarmd is, is het Quooker-systeem klaar voor gebruik.

# D3 Installatie met een COMBI+

- Volg de onderstaande stappen voor installatie met een Quooker COMBI+.
- De 'Q' bovenop de kap van het reservoir is de aan-uit schakelaar.



## 1. Reservoir uitzetten

Zet het reservoir uit. Laat de stekker in het stopcontact. Draai de kokendwaterkraan open en laat het water koud worden. Zet hierbij ook de koude kraan open. Draai eerst de inlaatcombinatie en dan de kraan dicht. Draai vervolgens de hoofdkraan dicht.

## 2. Koperen buis verwijderen

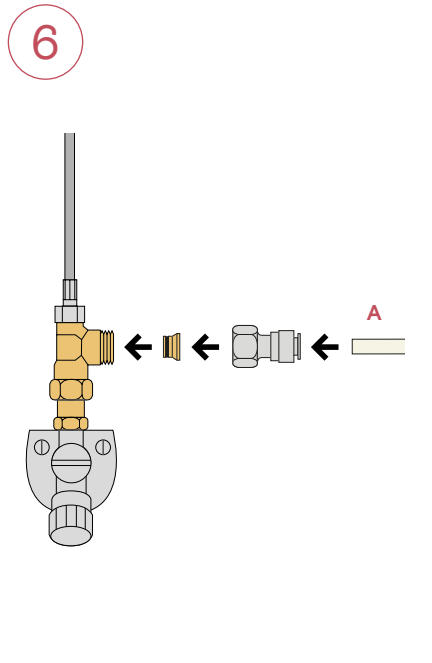
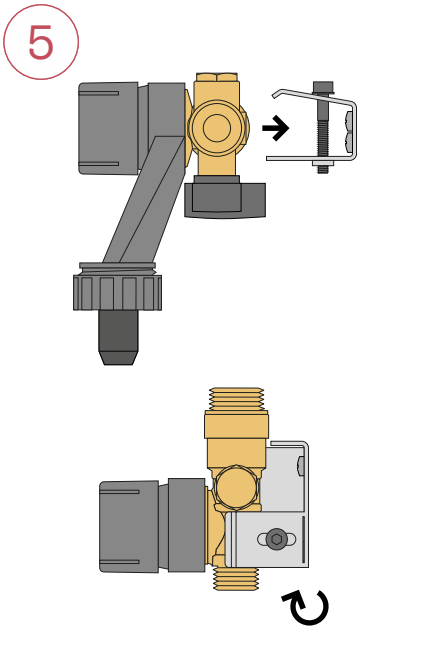
Verwijder de koperen buis, inclusief de moeren en knelringen, tussen het T-stuk en de inlaatcombinatie.

## 3. Inlaatcombinatie monteren

Monteer de pushfit met de insert op het reduceerventiel. Sluit vervolgens één van de twee plastic slangen (B) aan op de pushfit.

## 4. Beugel monteren

Schroef de montagebeugel van de inlaatcombinatie vast aan de wand van het keukenkastje met behulp van de twee meegeleverde lange schroeven.

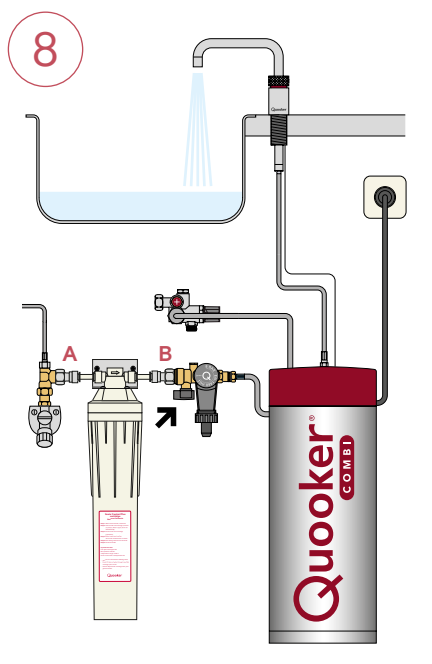
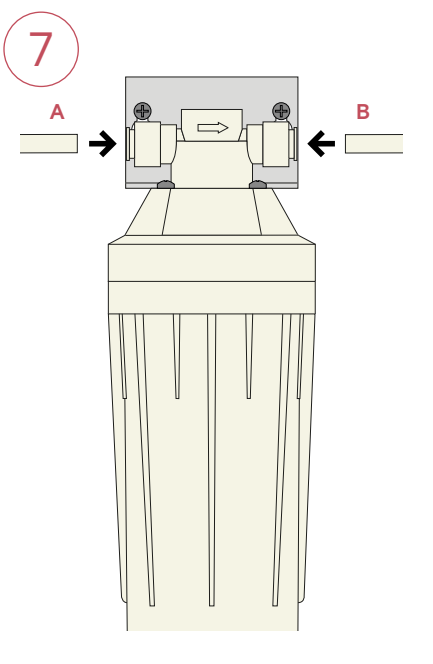


### 5. Inlaatcombinatie plaatsen

Plaats de inlaatcombinatie in de beugel. Draai de schroef aan de bovenkant van de beugel met de inbussleutel vast door deze met de klok mee te draaien. Ga door tot de inlaatcombinatie goed stevig vastzit.

### 6. Slang aansluiten

Monteer de bijgeleverde pushfit-koppeling met de insert op het T-stuk. Sluit vervolgens de tweede plastic slang (A) aan op de pushfit.



### 7. Scale Control Plus aansluiten

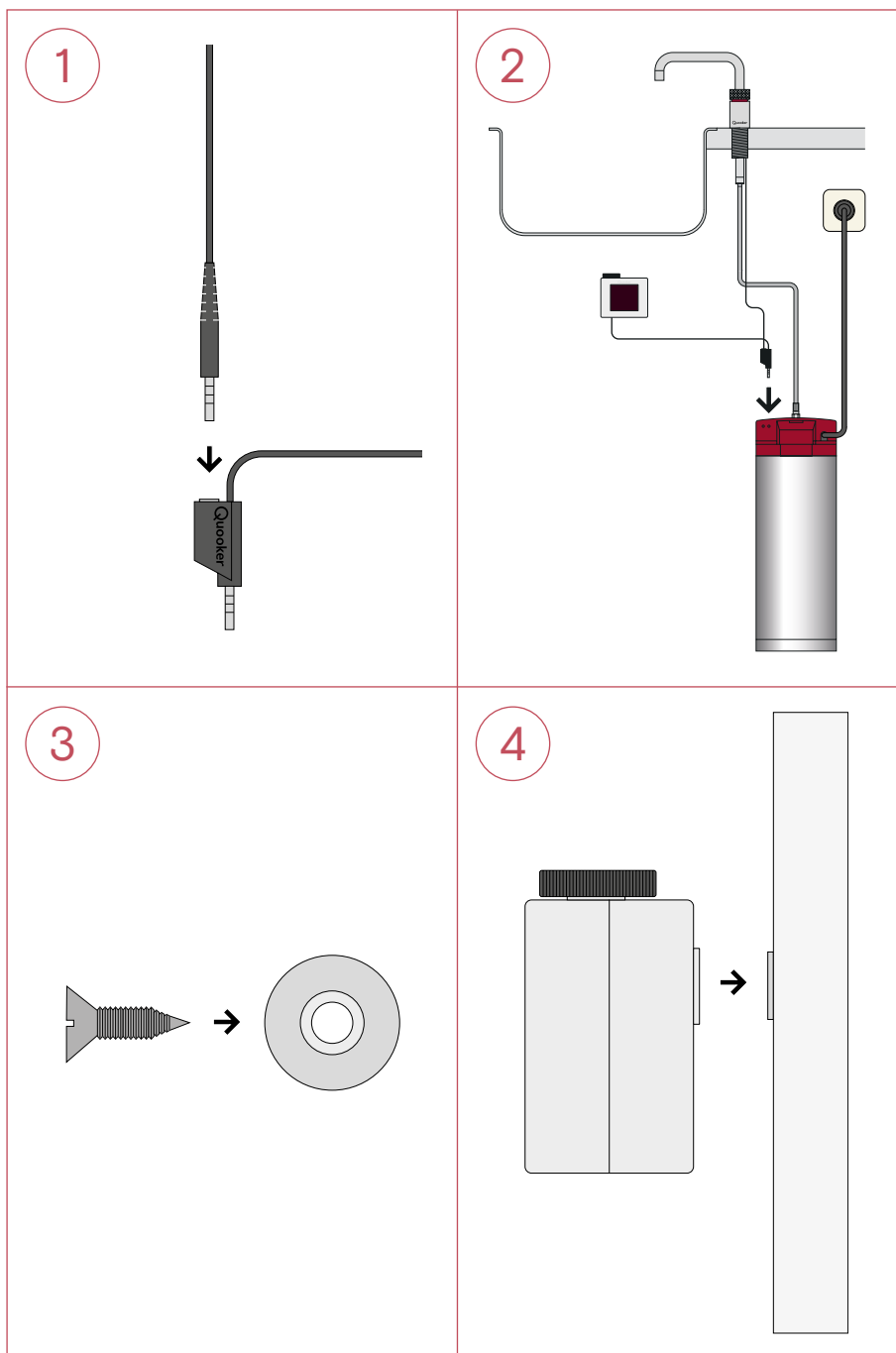
Sluit nu de plastic slang A aan op de kop van de Scale Control Plus. Let op de aansluitrichting (zie pijl op de kop). Sluit nu de tweede plastic slang (B) aan op de andere kant van de kop.

### 8. Cartridge doorspoelen

Draai de inlaatcombinatie en de hoofdkraan open. Ontlucht het systeem door de kokendwaterkraan open te draaien. Spoel het systeem met 20 liter water door totdat het water weer helder is. Zet het reservoir aan. Wanneer het water opgewarmd is, is het Quooker-systeem klaar voor gebruik.

# E

## De Scale Control Plus-meter installeren (sla dit hoofdstuk over bij systemen van voor oktober 2017)



### 1. Kraan aansluiten

Haal de jackplug van de kraan uit het reservoir en plaats deze in de jackplug-ingang van de Scale Control Plus-meter.

### 2. Scale Control Plus-meter aansluiten

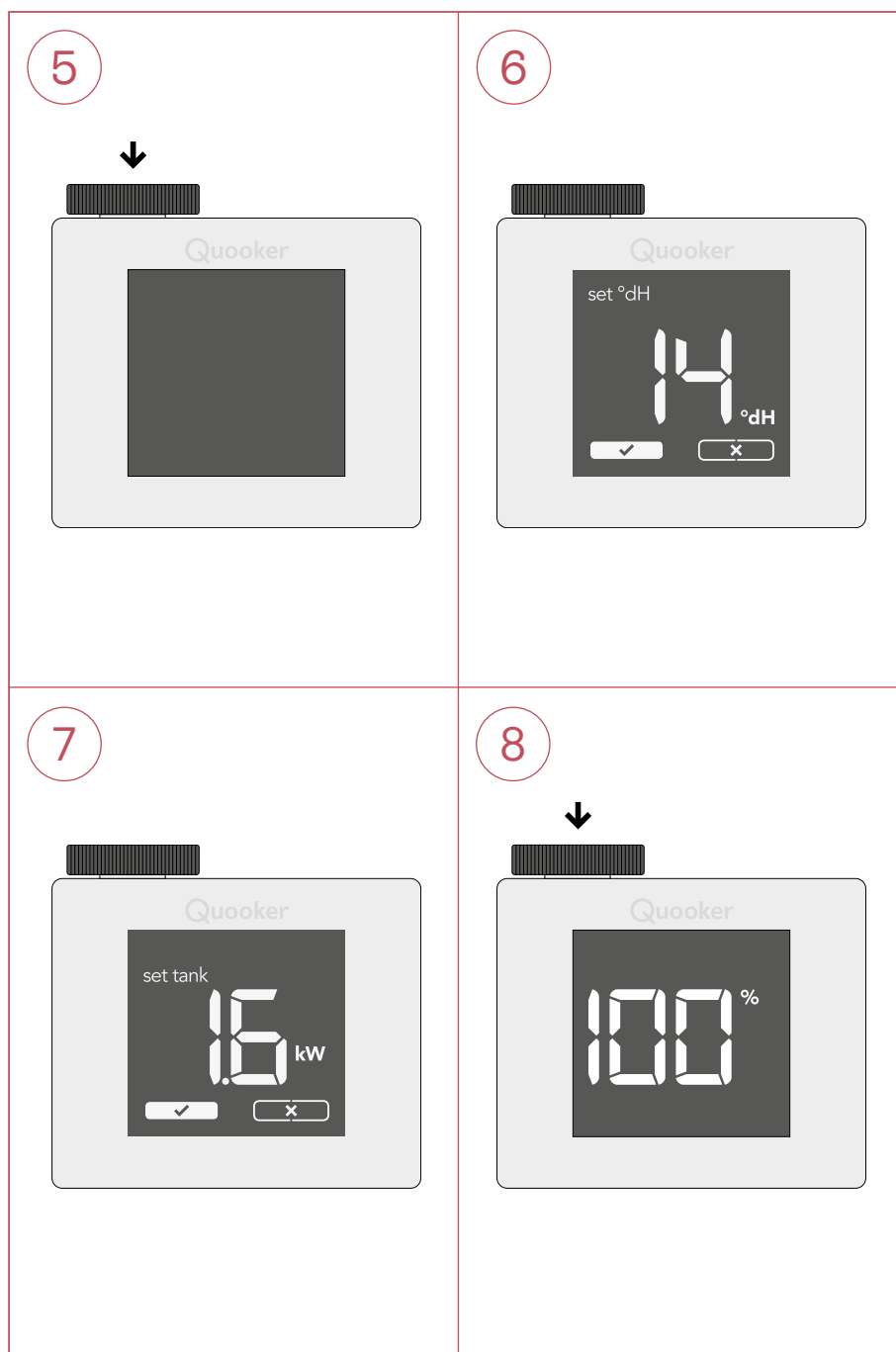
Plaats de jackplug van de meter in één van de ingangen bovenaan de achterkant van het Quooker-reservoir.

### 3. Metalen sluitring bevestigen

Bevestig in de keukenkast de meegeleverde sluitring met de meegeleverde schroef.

### 4. Scale Control Plus-meter plaatsen

Plaats de meter, die is voorzien van een magneet, op de metalen sluitring. Plak de meegeleverde sticker naast de meter aan de binnenkant van de kast.



### 5. Scale Control Plus-meter activeren

Activeer eerst de meter door op het wielkje te drukken totdat het scherm oplicht.

### 6. Waterhardheid instellen

De waterhardheid die je hebt verkregen via onderdeel A stel je in door het wielkje in te drukken en te verdraaien. Druk opnieuw op het wielkje in om te bevestigen.

### 7. Type tank instellen

Verdraai het wielkje opnieuw om het vermogen (in kW) in te stellen in overeenstemming met het type reservoir dat je hebt (zie onderstaande tabel). Druk op het wielkje wanneer de juiste waarde wordt gemarkeerd. Druk opnieuw op het wielkje om dit te bevestigen.

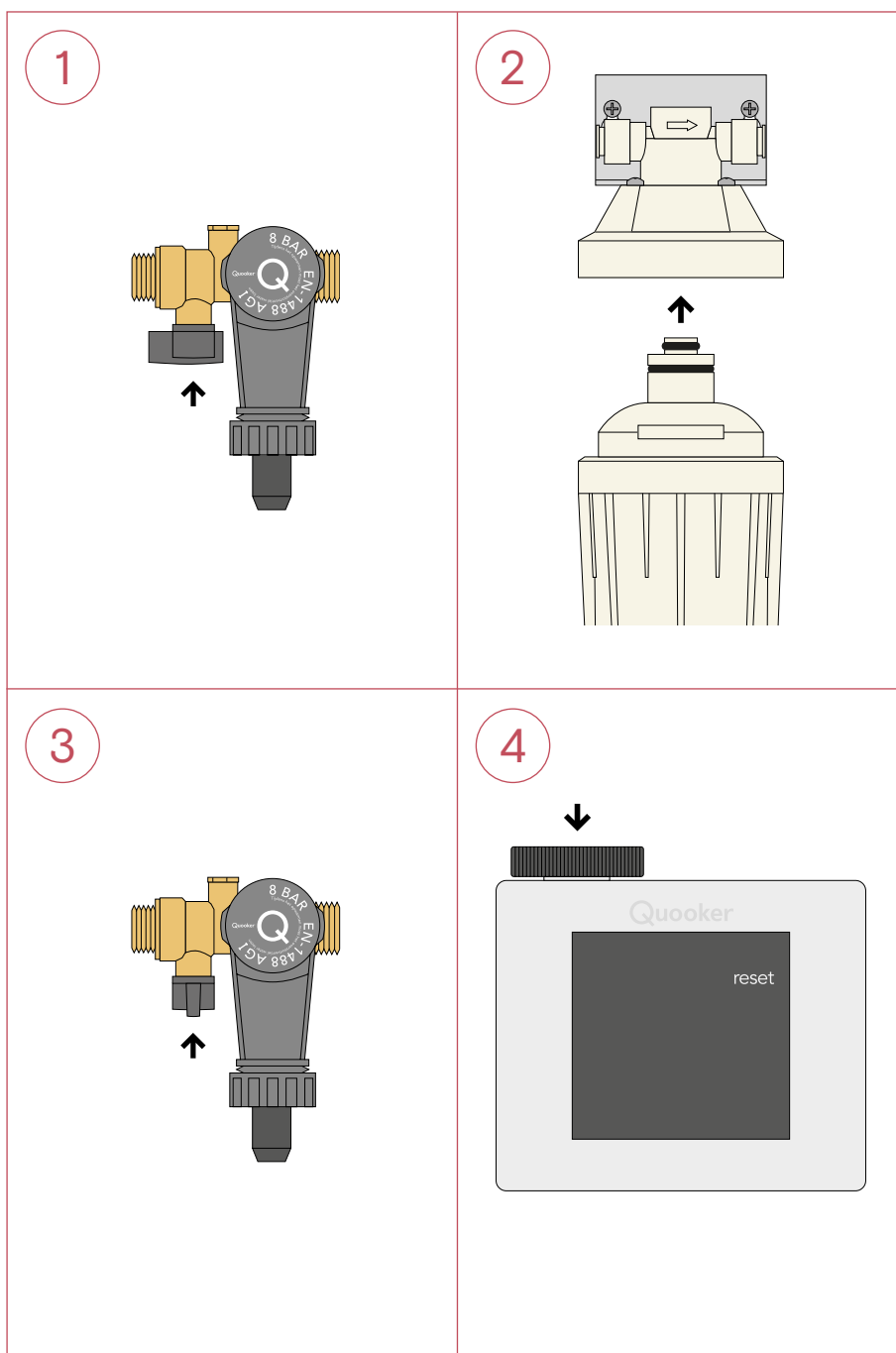
### 8. Gebruik Scale Control Plus-meter

Na het instellen van de meter zal op het scherm '100%' verschijnen. Dit percentage representeert de levensduur van de cartridge en zal langzaam aftellen naar '0%'. Zodra dit is gebeurd, geeft de meter een alarmsignaal dat de cartridge aan vervanging toe is.

PRO3	1.6 kW
PRO7	2.9 kW
COMBI	2.2 kW
COMBI+	2.2 kW

## Vervanging cartridge

- De cartridge moet vervangen worden voordat deze volledig verzadigd raakt.
- De 'Q' bovenop de kap van het reservoir is de aan/uit schakelaar.
- Indien met meter: mocht de cartridge nog niet vervangen kunnen worden als het alarm klinkt, kan het wieltje op de Scale Control Plus-meter worden ingedrukt om het alarm tijdelijk (72 uur) uit te schakelen.



### 1. Druk eraf halen

Zet het Quooker-reservoir uit met de aan/uit schakelaar bovenop de kap. Draai de kokendwaterkraan open om de druk van het systeem te halen. Zet ook de koudwaterkraan open. Draai hem vervolgens weer dicht zodra het water koud is. Draai de hoofdkraan of hoekstopkranen dicht. Draai in het geval er een inlaatcombinatie aanwezig is (zie afbeelding) deze ook dicht.

### 2. Cartridge vervangen

Draai de cartridge los uit de kop en vervang de verzadigde cartridge door een nieuwe.

### 3. Systeem doorspoelen

Draai de hoofdkraan of hoekstopkranen weer open. Draai in het geval er een inlaatcombinatie aanwezig is (zie afbeelding) deze ook open. Ontlucht het systeem door de kokendwaterkraan open te draaien. Spoel het systeem met 20 liter water door totdat het water weer helder is. Zet het reservoir aan. Wanneer het water opgewarmd is, is het Quooker-systeem klaar voor gebruik.

### 4. Indien met meter: meter opnieuw instellen

Schakel de meter in door één keer op het wieltje te drukken. Draai het wieltje naar de stand 'reset' (opnieuw instellen) en druk erop om dit te bevestigen.









Quooker®

Quooker Belgium BVBA  
Ambachtsstraat 15  
2390 Westmalle  
03 6465400  
info@quooker.be  
quooker.be